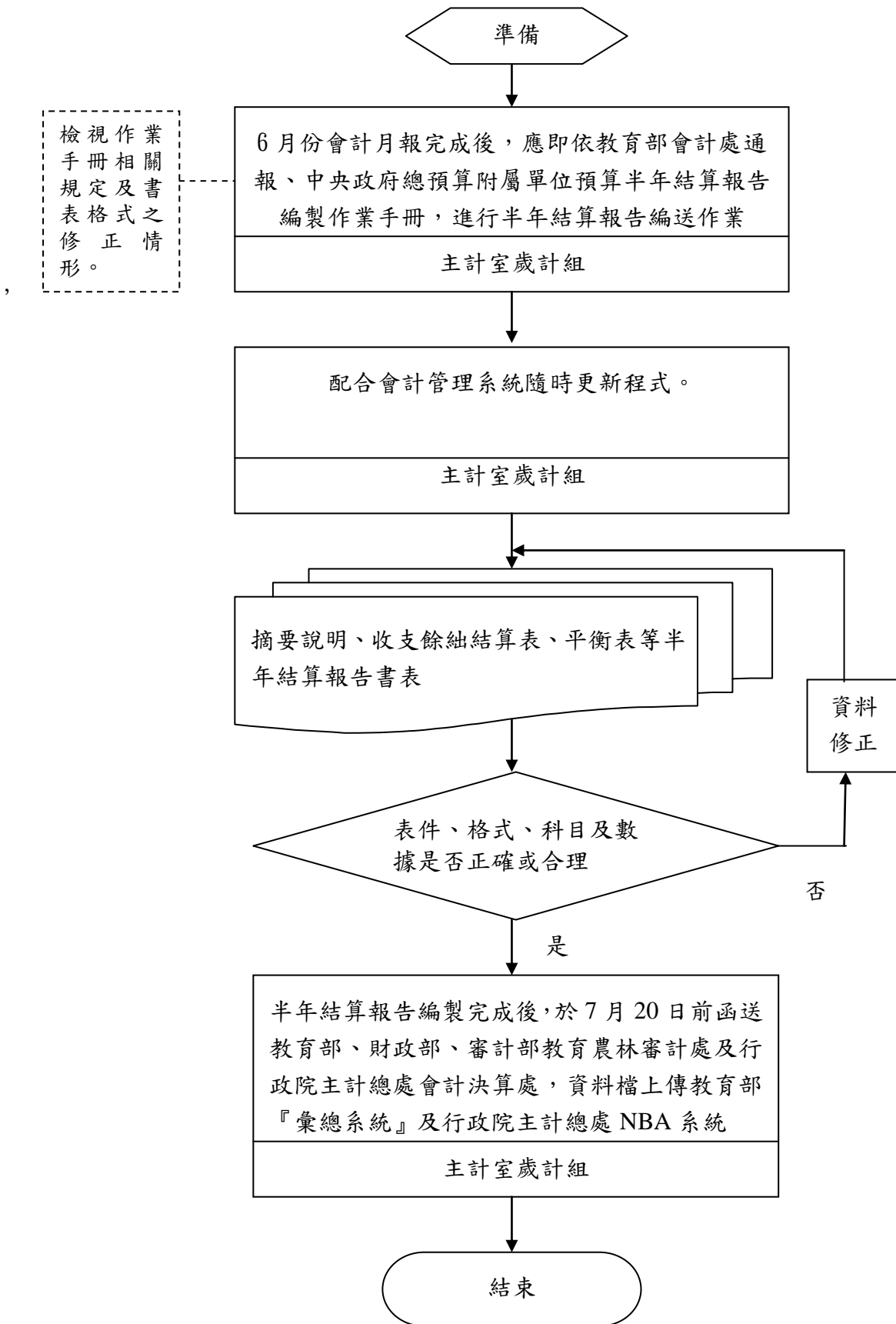


國立虎尾科技大學主計室 作業程序說明表

項目編號	DQ04
項目名稱	校務基金半年結算報告編送作業
承辦單位	主計室歲計組
作業程序說明	<p>一、主計室歲計組於 6 月份會計月報完成後，應即依教育部會計處通報、中央政府總預算附屬單位預算半年結算報告編製作業手冊，進行半年結算報告編送作業。</p> <p>二、配合會計管理系統隨時更新程式。</p> <p>三、各項業務收支項目，請依據權責發生基礎，本重要性原則，就已發生權責之重大事項為整理記錄，俾使財務報表允當表達。</p> <p>四、半年結算編報資料應與 6 月份月報一致，若實際數與分配預算數差距超過 10%(含)者，以 4 級科目逐項說明原因據以編製摘要說明，其中「學雜費收入」、「學校教學研究補助收入」、「教學研究及訓輔成本」、「管理費用及總務費用」屬重要型項目，不論金額多寡，均應說明原因。</p> <p>五、半年結算報告應於 7 月 20 日前函送教育部（含 6 月會計月報及檢核評分表 1 份）、財政部、審計部教育農林審計處及行政院主計總處會計決算處，並將資料檔上傳教育部會計處『彙總系統』及行政院主計總處『非營業特種基金歲計會計資訊管理系統』（簡稱 NBA 系統）。</p> <p>六、半年結算報表經教育部(主管機關) 審查後，如須修正，應依程序重新報送修正報表及上傳系統。</p>
控制重點	<p>一、檢查半年結算報告所列各業務收支科目年度預算數應與法定預算數及相關核准文件相符。</p> <p>二、法定預算如尚未三讀通過，則半年結算報告之「分配預算數」應暫按行政院核定數（預算案）之分配數填列。</p> <p>三、檢查半年結算報告各表所列數據應與 6 月份會計月報所列相關數據相符；相關書表格式應與規定相符、齊全；各書表互有關聯部分，應確實勾稽。</p> <p>四、半年結算報告摘要說明，其收支差異達 10% 者，依 4 級科目逐項說明原因；其中「學雜費收入」、「學校教學研究補助收入」、「教學研究及訓輔成本」、「管理費用及總務費用」為重要性項目，不論差異金額多寡，均應說明差異原因。</p> <p>五、半年結算報告應於 7 月 20 日前函送教育部(主管機關)、財政部、審計部教育農林審計處及行政院主計總處會計決算處並上傳教育部『彙總系統』及行政院主計總處 NBA 系統。</p>

	六、半年結算報告編送後始辦理之錯誤更正，應即時通知主管機關(教育部)及相關機關。
法令依據	<ul style="list-style-type: none"> 一、預算法 二、會計法 三、中央政府總預算附屬單位預算半年結算報告編製作業手冊 四、教育部所屬作業基金編製半年結算報告應行注意事項 五、國立大學校院校務基金會計制度之一致規定
使用表單	<ul style="list-style-type: none"> 一、封面 二、封底 三、目次 四、摘要說明 五、收支餘絀結算表 六、平衡表

國立虎尾科技大學主計室作業流程圖
校務基金半年結算報告編送作業



國立虎尾科技大學內部控制制度作業層級自行評估表

_____年度

自行評估單位：主計室歲計組

作業類別(項目)：校務基金半年結算報告編送作業

評估日期：____年__月__日

評估重點	自行評估情形			評估情形說明
	符合	未符合	不適用	
<p>一、作業流程有效性</p> <p>(一)作業程序說明表及作業流程圖之製作是否與規定相符。</p> <p>(二)內部控制制度是否有效設計及執行。</p>				
<p>二、半年結算報告之編製作業，應注意下列事項：</p> <p>(一)半年結算報告所列各業務收支科目年度預算數是否與法定預算數及相關核准文件相符。</p> <p>(二)法定預算如尚未三讀通過，則半年結算報告之「分配預算數」應暫按行政院核定數(預算案)之分配數填列。</p> <p>(三)半年結算報告各表所列數據是否與6月份會計月報所列相關數據相符。</p> <p>(四)半年結算報告相關書表格式是否與編製作業手冊規定相符、齊全。</p> <p>(五)半年結算報告各書表互有關聯部分，是否確實勾稽及核對。</p> <p>(六)半年結算報告摘要說明，其收支差異達10%者，是否依4級科目逐項說明原因；其中「學雜費收入」、「學校教學研究補助收入」、「教學研究及訓輔成本」、「管理費用及總務費用」為重要性項目，不論差異金額多寡，均應說明差異原因。</p> <p>(七)半年結算報告是否於7月20日前函送教育部、財政部、審計部教育農林審計處及行政院主計總處會計決算處。</p> <p>(八)半年結算報告是否於7月20日</p>				

